

**ПО «Конфигурация «Позаказный учет разрабатывающего
предприятия» версия 1.0».**

Инструкция по скачиванию и установке.

Оглавление

Основные компоненты, необходимые для работы ПО «Конфигурация «Позаказный учет разрабатывающего предприятия» версия 1.0».....	3
Создание новой информационной базы без конфигурации для последующей загрузки конфигурации ПЗУ 1.0.	3
Загрузка файла конфигурации ПЗУ РП 1.0.....	6

Основные компоненты, необходимые для работы ПО «Конфигурация «Позаказный учет разрабатывающего предприятия» версия 1.0».

Конфигурация ПЗУ РП 1.0 разработана на основе программного продукта «1С: Бухгалтерия предприятия КОРП, редакция 3.0»

Для ее работы необходимо дополнительно приобрести и установить:

1. Технологическую платформу "1С: Предприятие 8.3" не ниже версии 8.3.12.1685.
2. Конфигурацию (прикладное решение) «Бухгалтерия предприятия КОРП, редакция 3.0» не ниже версии 3.0.72.72

Требование к аппаратуре и программному обеспечению для установки и работы системы «1С: Предприятие 8.3»:

<https://its.1c.ru/db/v8312doc#bookmark:adm:TI000000013>

Актуальные системные требования системы «1С: Предприятие» с текущими уточнениями опубликованы на сайте по ссылке:

<http://www.v8.1c.ru/requirements/>.

Руководство по установке технологической платформы «1С: Предприятие 8.3» версии 8.3.12 представлено на сайте ИТС по ссылке:

<https://its.1c.ru/db/v8312doc#bookmark:usr:TI000000013>

Руководство по установке шаблона конфигурации «Бухгалтерия предприятия КОРП, редакция 3.0» и созданию информационной базы из шаблона конфигурации представлено на сайте ИТС по ссылке:

<https://its.1c.ru/db/partnerits#content:2003:hdoc>

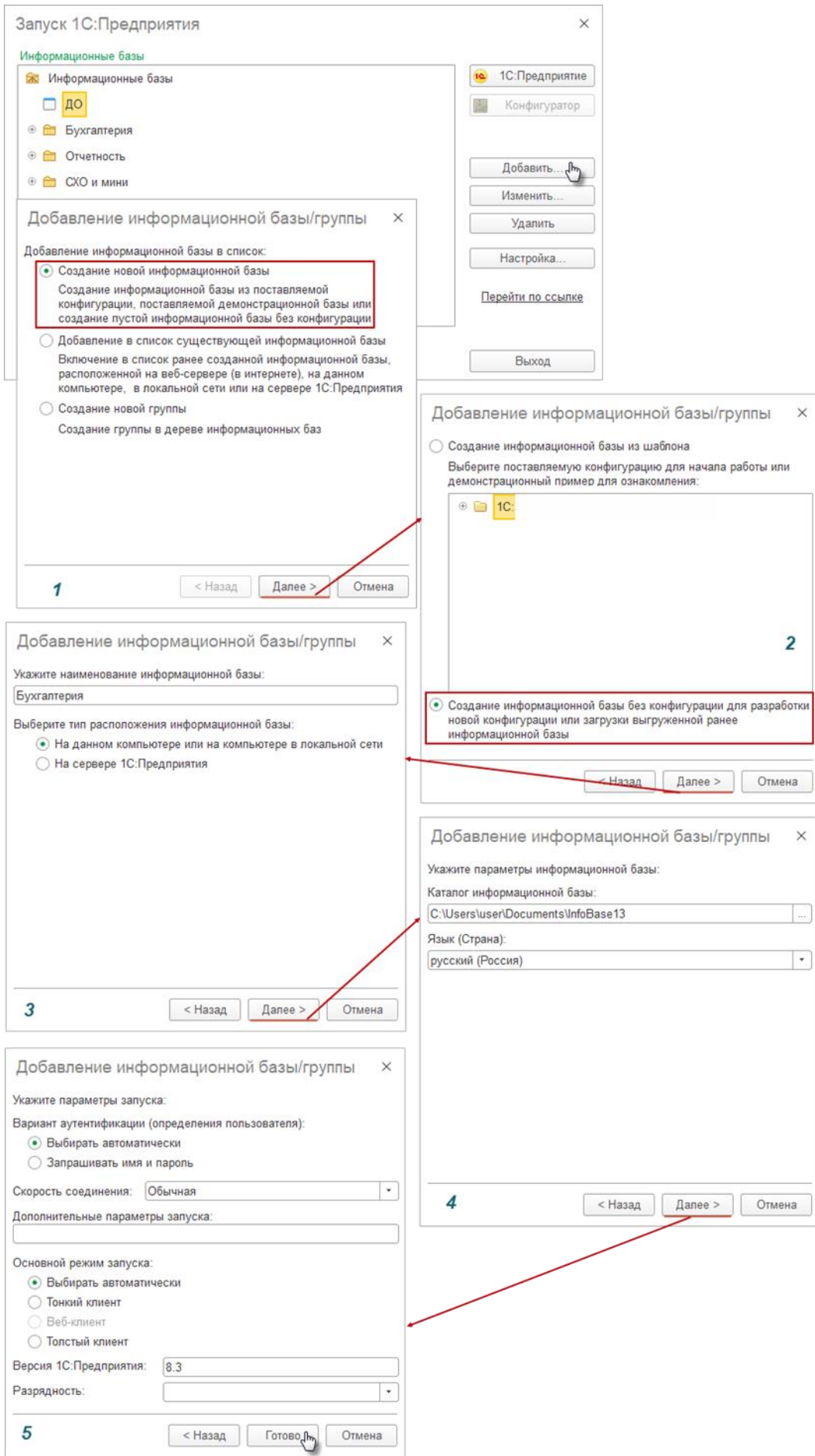
Создание новой информационной базы без конфигурации для последующей загрузки конфигурации ПЗУ 1.0.

Для создания новой информационной базы без конфигурации с целью последующей загрузки в нее конфигурации ПЗУ 1.0 из sf-файла требуется выполнить последовательность действий, представленных ниже (рис. 1)

1. Открыть окно запуска программы.
2. Кнопка **«Добавить»**.
3. В открывшейся форме установить переключатель в положение «Создание новой информационной базы» и перейти к следующему шагу по кнопке **«Далее >»**.
4. Установить переключатель в положение «Создание информационной базы без конфигурации ...» (нижнее положение

переключателя) и перейти к следующему шагу по кнопке **«Далее>»**.

5. Указать наименование информационной базы и выбрать ее тип расположения, по кнопке **«Далее>»** перейти к следующему шагу.
6. Указать каталог, где будет физически располагаться информационная база, по кнопке **«Далее>»** перейти к следующему шагу.
7. Указать параметры запуска информационной базы.
Эти параметры для рабочих баз обычно устанавливают специалисты. Оставить настройки, предложенные программой по умолчанию – оба переключателя в положении **«Выбирать автоматически»**.
8. Кнопка **«Готово»**.



Загрузка файла конфигурации ПЗУ РП 1.0

После установки компонент 1С требуется в конфигурацию «Бухгалтерия предприятия КОРП, редакция 3.0» загрузить файл конфигурации ПЗУ РП 1.0

Для это следует выполнить последовательность действий:

1. Запустить базу, развернутую из шаблона конфигурации на прикладном решении «1С:Бухгалтерия предприятия КОРП, редакция 3.0» в режиме конфигуратора (**См. рисунок №1**).

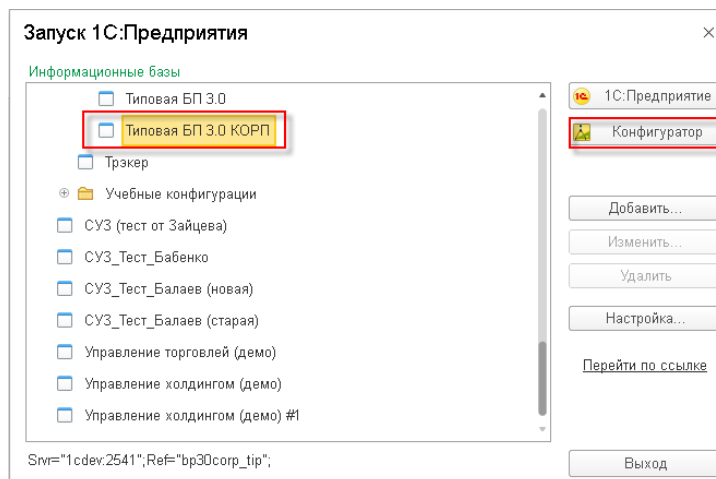


Рис. 1

2. В окне конфигуратора воспользоваться командой Открыть конфигурацию в меню **Конфигурация** (**См. рисунок №2**).

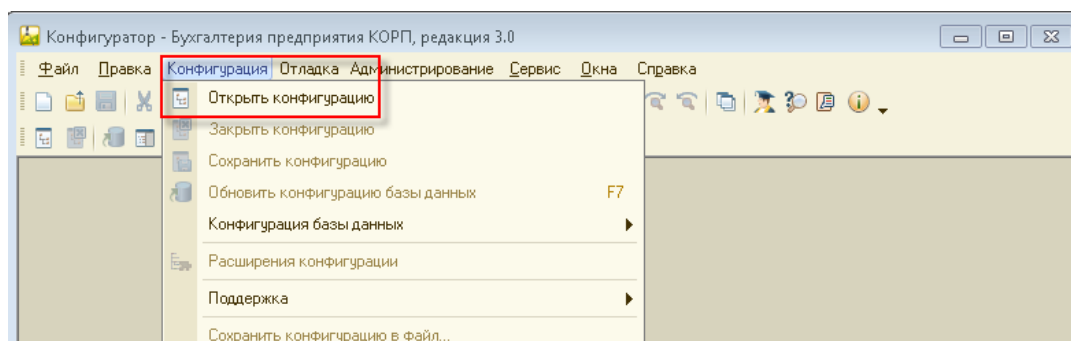


Рис. 2

3. Окно конфигуратора примет вид, представленный на рисунке №3

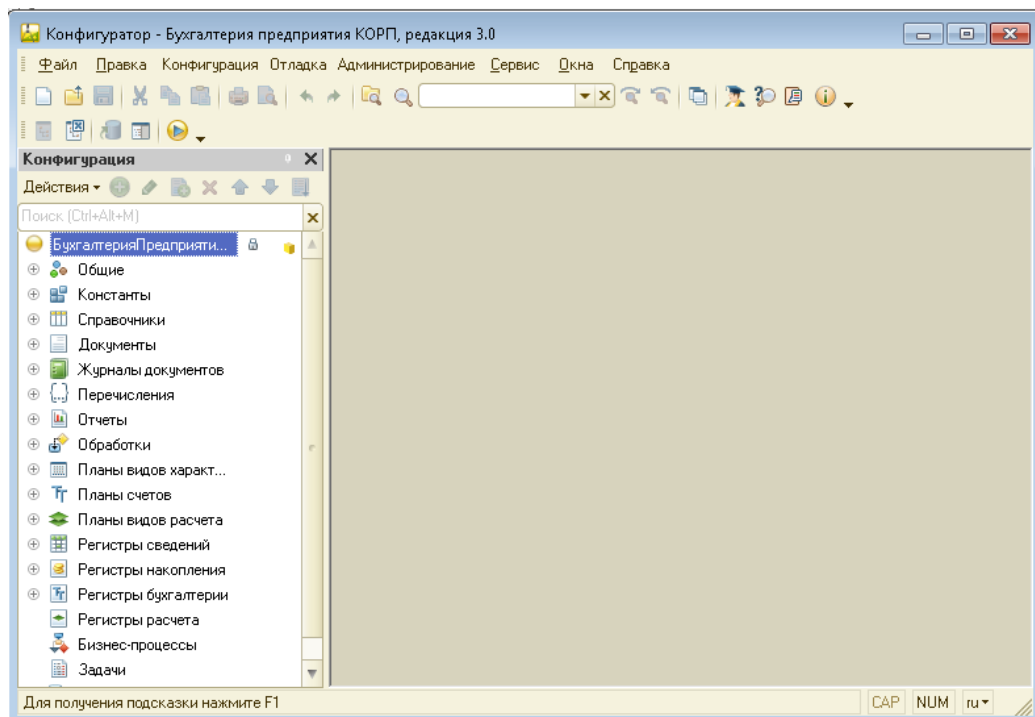


Рис. 3

4. Воспользоваться командой Загрузить конфигурацию из файла в меню **Конфигурация** (См. рисунок №4).

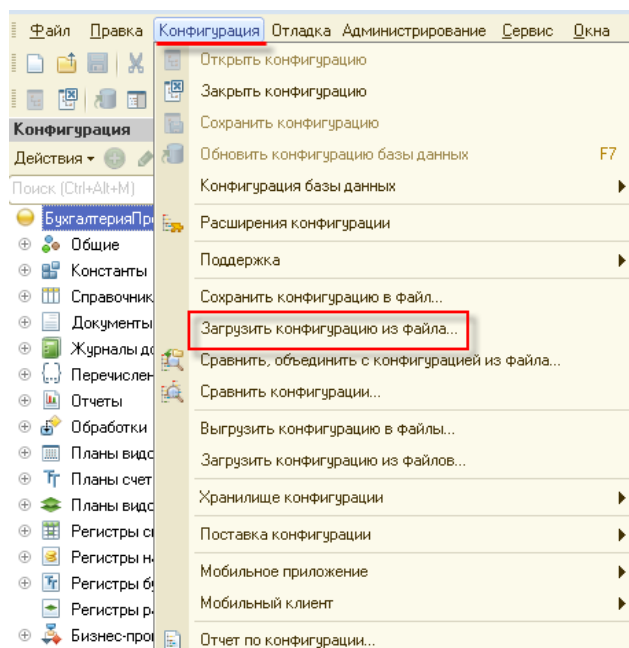


Рис. 4

5. Откроется окно для выбора файла конфигурации ПЗУ. Необходимо выбрать файл конфигурации и воспользоваться кнопкой **Открыть** (См. рисунок №5).

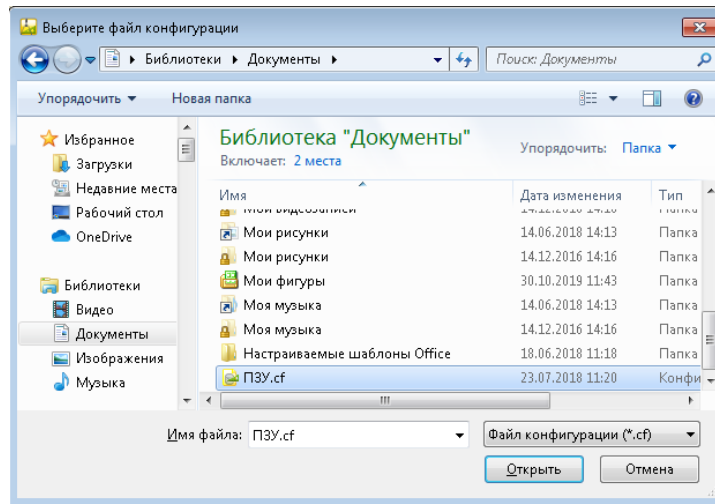


Рис. 5

6. В случае появления сообщения, представленного на рисунке 6, выбрать в окне сообщения ответ «Да» (См. рисунок №6).

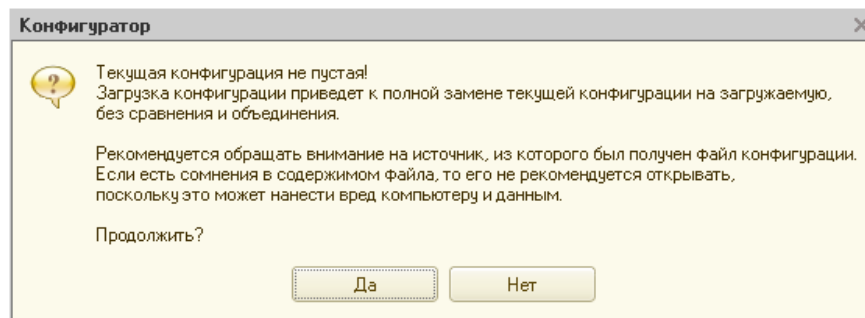


Рис. 6.

7. Выполнится процесс загрузки конфигурации ПЗУ РП 1.0, в результате которого появится сообщение (См. рисунок №7). Выбрать в окне сообщения ответ «Да». На сообщение о реорганизации информации ответить «Принять».

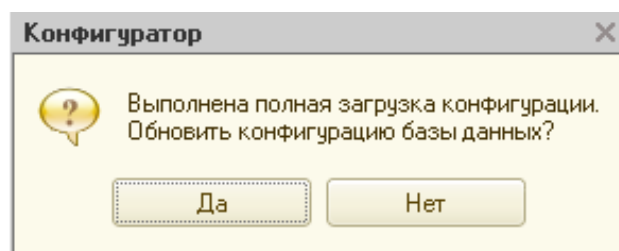


Рис.7

8. Запустить обновленную базу данных в режиме «Предприятие» (См. рисунок №8).

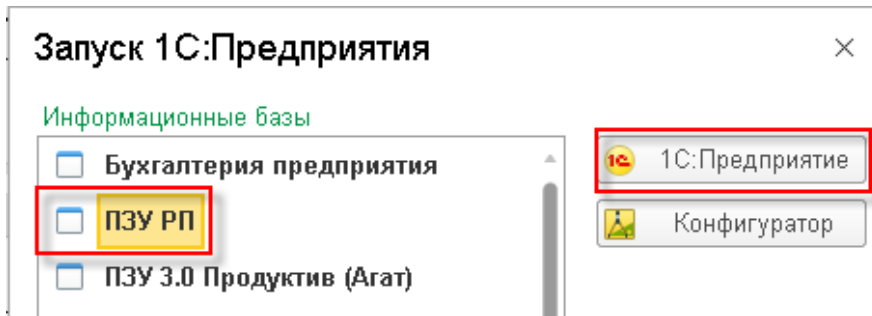


Рис.8